

## Сергій КОПИЛОВ

доктор історичних наук, професор,  
професор кафедри всесвітньої історії,  
Кам'янець-Подільський національний університет ім. І.Огієнка  
(Кам'янець-Подільський, Україна), kopylov@kpnu.edu.ua  
ORCID: <https://orcid.org/0000-0002-3634-5276>

## Ірина ПАУР

кандидатка історичних наук,  
доцентка кафедри образотворчого і декоративно-  
прикладного мистецтва та реставрації творів мистецтва,  
Кам'янець-Подільський національний університет ім. І.Огієнка  
(Кам'янець-Подільський, Україна), iryna.paur@kpnu.edu.ua  
ORCID: <https://orcid.org/0000-0002-5998-8274>

# Повсякденність населення Середнього Подністрів'я на початку ХХ ст. (за документальними поштовими листівками)

DOI: <https://doi.org/10.15407/uhj2022.01.031>

УДК: 655.3.066.32:394(477.4)«190/191»

**Анотація.** Метою статті є аналіз повсякденних практик жителів російсько-австро-угорського порубіжжя в басейні річки Дністер на початку ХХ ст. **Методологія дослідження** ґрунтується на застосуванні аналітико-синтетичного, історико-культурної атрибуції, іконографічного й методу порівняльного аналізу. **Наукова новизна** полягає в розширенні уявлення про структури повсякденності мешканців Середнього Подністрів'я напередодні та в роки Першої світової війни. Джерелом для пізнання особливостей побуту, взаємин з оточуючим світом природи й соціуму на початку ХХ ст. стали документальні поштові листівки з приватних і музейних колекцій. **Висновки.** Залучення поштових карток для реконструкції мікроісторій повсякденності мешканців Середнього Подністрів'я підтвердило високий інформаційний потенціал цих джерел, дозволило з'ясувати географічні та екологічні умови життя населення, трудової діяльності, потреби (в тому числі у житлі, харчуванні, одязі), можливості їх задоволення, поглибити аналітичне вивчення окремих психологічних та історико-культурних сюжетів історії порубіжного регіону, запропонувати способи розуміння повсякденного життя й поведінки людини. Підкреслено, що на початку 1900-х рр. судноплавний Дністер відіграв велику роль у пожвавленні соціально-економічного життя і транспортному сполученні суміжних районів Австро-Угорської (Цислейтанія) та Російської (Поділля, Бессарабія, Херсонщина) імперій. Це засвідчують зафіксовані на поштівках краєвиди річки, промислових об'єктів на її берегах і притоках, типажі жителів тощо. Перша світова війна кардинально змінила повсякдення мешканців порубіжжя, ставши для більшості з них випробуванням на соціальну й моральну зрілість, психологічну витримку.

**Ключові слова:** Середнє Подністрів'я, повсякденне життя, порубіжжя, поштові листівки.

У 1980-х рр. історія повсякденності стала одним з актуальних напрямів досліджень у німецькій, італійській, американській історіографії, але впродовж наступних десятиріч так і не було завершено його інституціалізацію в методології історії, межі предмета дослідження залишаються розмитими, не окреслено коло тих наук,

які можуть мати міждисциплінарні зв'язки з історією повсякденності. Представники цього напряму зосередили свою увагу на побаченому «з середини» специфічному досвіді та поведінці індивідів у повсякденному житті, а їхній підхід вирізнявся від традиційної соціальної історії, що вивчала переважно групи, класи і структури. Аналізуючи життєві історії «безіменних» індивідів, історики повсякденності руйнували бар'єри між академічною та аматорською історією. Для дослідження структур повсякденності – всього того, що оточувало й щодня опосередковувало життя людини (Ф.Бродель), характерна перевага серед джерельної бази усних (спогади, інтерв'ю) та зображальних матеріалів, що дозволяє запропонувати способи розуміння повсякденного життя, поведінки людини.

Нижче робиться спроба на основі поштових листівок початку 1900-х рр. дослідити повсякденні практики та життєві світи мешканців Середнього Подністров'я, які не завжди творили історію, але відчували на собі її потужну силу. На початку ХХ ст. цей регіон був одним із небагатьох місць, де державна політика й життя «маленької людини» тісно перепліталися, а транскордонні практики стали результатом діяльності різнорівневих соціальних систем – від держави та суспільства загалом до прикордонних громад.

Історіографія досліджуваного питання обмежується працями вітчизняних і зарубіжних авторів останніх десятиліть. С.Єсунін<sup>1</sup> та М.Петров<sup>2</sup> використовували у власних студіях поштівки з видами міських поселень Поділля як ілюстрації для підсилення аргументації. І.Монолатій аналізував ці джерела у книжці про видавця з Коломиї Я.Оренштайма<sup>3</sup>. Польські дослідники Р.Кречманський<sup>4</sup>, Б.Дунін-Вільчинський і В.Ковальський<sup>5</sup> упорядкували два альбоми листівок Польського краєзнавчого товариства, в яких опублікували та стисло описали поштові картки малотиражних серій «Польські замки», «Поділля» із зображенням епізодів повсякдення жителів Подністров'я. Документальні листівки з видами Кам'янця-Подільського як історичне джерело стали предметом вивчення в кандидатській дисертації І.Паур<sup>6</sup>, а картки з видами пам'яток єврейської архітектури Східного Поділля проаналізували автори цієї статті<sup>7</sup>. Утім досі документальні листівки не аналізувалися у плані пізнання жителів Середнього Подністров'я в їхніх взаєминах з оточуючим світом природи та соціуму, хоча наявний інформаційний потенціал дозволяє «олюднити» побут і дослідити психологізм щоденного життя мешканців порубіжжя.

Автори проаналізували майже 400 поштівок із колекції польського філокартиста Я.Васильковського, що зберігається в Польській національній бібліотеці у Варшаві, відділу естампів НБУ ім. В.Вернадського, приватних зібрань мешканців Вінниці, Кам'янця-Подільського, Києва, філокартичних електронних ресурсів та ін. Усі досліджені листівки було видано впродовж 1900–1918 рр. в Австро-Угорській і Російській

<sup>1</sup> Єсунін С. Міста Подільської губернії у другій половині ХІХ – на початку ХХ ст. – Хмельницький, 2015. – 336 с.

<sup>2</sup> Петров М. Місто Кам'янець-Подільський в 30-х рр. ХV–ХVІІІ ст.: проблеми соціально-економічного, демографічного, етнічного та історико-топографічного розвитку. Міське і замкове управління. – Кам'янець-Подільський, 2012. – 480 с.

<sup>3</sup> Монолатій І. Вічний жид з Коломиї: «Українець» Мойсеевого визнання Яків Саулович Оренштайм. – Івано-Франківськ, 2015. – 464 с.

<sup>4</sup> Kreczmański R. Śladami starej pocztówki: Polskie Towarzystwo Krajoznawcze. – Warszawa, 2007. – 175 s.

<sup>5</sup> Dunin-Wilczyński B., Kowalski W. Piękna nasza Polska cala...: Pocztówki Polskiego Towarzystwa Krajoznawczego. – Lublin, 2007. – 233 s.

<sup>6</sup> Паур І. Поштова листівка як джерело дослідження соціокультурного середовища та історичної топографії Кам'янця-Подільського (кінець ХІХ – початок ХХ ст.): Автореф. дис. ... канд. іст. наук. – К., 2015. – 20 с.

<sup>7</sup> Копилов С., Паур І. Єврейські архітектурні пам'ятки Східного Поділля на документальних листівках початку ХХ ст. // Актуальні питання гуманітарних наук: Міжвуз. зб. наук. праць молодих вчених Дрогобицького державного педагогічного університету ім. Івана Франка. – Вип.36. – Т.2. – Дрогобич, 2021. – С.10–18.

імперіях, а більшість із них пройшли пошту й містять повідомлення. Їх видавцями були фотографи (С.Бетлер, М.Грейм та ін.), власники магазинів канцелярського приладдя (Л.Варгафтіг, Л.Гохман), підприємці (Н.Айзенберг і Г.Хазір, М.Вішницький, А.Волькенберг, Т.Губанов, Ф.Кавалек, Я.Оренштайм та ін.), видавництва (Київ, Москва тощо).

Феномен поштової картки/листівки як багатогранного соціокультурного явища сформувався на рубежі ХІХ–ХХ ст., коли в більшості країн Європи було реалізовано або тривали економічні, освітні, інші реформи, прокладалися залізниці, виникали умови для розвитку туризму, набувала популярності в тому числі фотографічна справа. На початку 1900-х рр. документальні (видові) листівки стали доступними для широких верств населення багатьох країн: від можновладців до пересічених містян і селян. Широкому їх визнанню сприяли процеси урбанізації та швидкий розвиток міських поселень як центрів промисловості, торгівлі, культури, суттєве підвищення рівня освіченості жителів. Люстрована листівка стала концентрованим відображенням розвитку міської культури, а зростання їх популярності було нерозривно пов'язано з поширенням грамотності та освіти. У багатьох містах можна було придбати видові листівки із зображеннями історичних, архітектурних, природних пам'яток, надіслати їх рідним чи друзям як беззаперечний доказ свого перебування в певному місці.

Від середини ХІХ ст. Дністер служив важливою транспортною артерією Східної Європи, якою доправляли збіжжя, борошно, сухофрукти, льон, спирт, гіпс, вироби з деревини<sup>8</sup>. За відсутності доріг із твердим покриттям і за низької мобільності гужового транспорту попит на вантажні та пасажирські річкові перевезення невинно зростав (причому незважаючи на суттєві перешкоди для вільного судноплавства у вигляді мілин, піщаних кіс, затонулих дерев'яних колод, підводних каменів, порогів поблизу Ямполья тощо).

На початку 1900-х рр. Дністер відіграв визначну роль у поживленні соціально-економічного життя і транспортному сполученні суміжних районів Австро-Угорщини (Цислейтанія) й Росії (Подільська, Бессарабська, Херсонська губернії). Річка та її притоки визначали повсякдення, ритм життя пересічних мешканців прикордоння. Це підтверджують зображені на листівках промислові об'єкти, розташовані на берегах водної артерії – цукровий завод<sup>9</sup>, лісопильня<sup>10</sup>, млини<sup>11</sup>, а також краєвиди<sup>12</sup>, типажі жителів Бессарабії, Північної Буковини, Галичини, Поділля, Прикарпаття. Чисельно переважали види підавстрійських міст Миколаїв, Галич, Заліщики, Золотий Потік, Підволочиськ, Скала, Чортків і порубіжних населених пунктів Російської імперії – Жванець, Кам'янка, Кам'янець-Подільський, Могилів-Подільський, Сороки, Хотин, Ямпіль, що підкреслювало їх важливу роль у соціально-економічному житті, популярність серед жителів поштових карток як каналу комунікацій. Крім того, видавці листівок тиражували окремі епізоди повсякдення мешканців, різноманітні історико-архітектурні пам'ятки, а саме замки та їх руїни у

<sup>8</sup> Дем'яненко А. Статистические сведения о Подольской губернии за 1865 и 1866 гг. // Труды Подольского статистического комитета (с картой Подольской губернии). – Каменец-Подольск, 1869. – С.26; *Ролле И.* Гигиенические очерки Подольской губернии // Там же. – С.33.

<sup>9</sup> Sukrownia Kryszczatek, Zaleszczyki. Zuckerfabrik Kryszczatek, Zaleszczyki (1912) [Електронний ресурс]: <https://www.etoretro.ru/pic233632.search.htm>

<sup>10</sup> Halicz, Blick auf den Dnjestr. Halicz, widok na Dniestrze (1915) // Колекція поштівок С.Копилова.

<sup>11</sup> Podole, młyny na Dniestrze. Warszawa: Wyd. Polskie Tow. Krajoznawcze, 1908 // *Kreczmański R.* Śladami starej pocztówki... – S.136.

<sup>12</sup> Podole, jar pod Makowem, jar pod Kitajgrodem, Studzienica nad Dniestrem, wieś Ujście. Warszawa: Wyd. Polskie Tow. Krajoznawcze, 1908 // *Ibid.* – S.135–136.

Жванці, Кудринцях, Панівцях, Чернокозинцях, Чорткові, фортеці в Кам'янці-Подільському, Сороках і Хотині, природні пам'ятки – Дністровський і Смотрицький каньйони, яри в районі сіл Китайгород, Маків та ін. Повторюваність окремих об'єктів, видів на листівках різних серій та видавців підтверджувало їх значення у щоденних практиках місцевих жителів, підвищену увагу до них гостей порубіжного регіону.

Проаналізуємо зображення з листівок на предмет того, яким чином різні соціальні й етнічні групи брали участь у створенні, розподілі, перерозподілі ресурсів, «життєвих можливостей», виражали свої прагнення та надії, організовували побут, дозволяли тощо. Насамперед проведемо реконструкцію стійких конфігурацій, в яких згадувалися поняття «праця», «виробництво», що дозволить чітко змалювати значущість символів, пов'язаних із цими термінами й образами.

Важливим «вододілом» між світом губернських, повітових чиновників, митних контролерів, які представляли інтереси держави (російської, австро-угорської), і пересічними групами населення була дисципліна. Чіткі ознаки цього «вододілу» виявляють зображення представників прикордонної варті під час повсякденного спілкування: виразні відмінності між державними службовцями, з одного боку, і купцями, селянами, міськими обивателями – з іншого за місцем проживання й на місцях служби, роботи. Сторонньому спостерігачеві ця умовна впорядкованість на робочих місцях залишалася невидимою. Це ще більше посилювало важливість форм її репрезентації перед зовнішнім світом. Наприклад, зовнішній вигляд (формений одяг) і виконання обов'язків службовцями прикордонної, митної, карантинної служби, котрі репрезентували державу, зафіксовано на листівках із видами ліній кордону, пунктів їх перетину в південно-західній частині Гусятині<sup>13</sup>, Підволочиську (див. ілюстр. 1–2), пожежних команд у підросійських містах Сороки Бессарабської губернії (див. ілюстр. 3) або в Кам'янці-Подільському<sup>14</sup>. Водночас повсякденний або святковий одяг дворян, містян, священнослужителів, селян Правобережної України, відтворений на поштових листівках серії «Подільські типи» фотографа М.Грейма (Кам'янець-Подільський, 1901–1904 рр.)<sup>15</sup>, «Українські типи і краєвиди» (київське видавництво «Рассвет», 1911–1916 рр.), «Українські типи. Українські краєвиди» (акціонерне товариство «Гранберг», Стокгольм, без дати)<sup>16</sup>, підкреслював належність їх до тієї або іншої соціальної й етнічної групи.

Мешканці порубіжжя повсякчас контактували з наглядачами, контролерами митниці, спостерігали особливості їхньої роботи. Наприклад, 225 жителів розташованого на австрійському боці кордону с. Шидлівці Борщівського повіту, членів селянського товариства, володіли 377,5 дес. земельних угідь в однойменному селі Кам'янецького повіту – вже на російському боці<sup>17</sup>, що визначало їхню мобільність у майже щоденному перетині державного рубежу для проведення сезонних робіт. Працю селян відображено на польській серії листівок «Поділля» (див. ілюстр. 4)<sup>18</sup>, а також на поштових картках із репродукціями полотен художника В.Розвадовського, створених у селах Подільської губернії<sup>19</sup>.

<sup>13</sup> Husiatyn, granica austryacka. Husiatyn: Nakład Filipa Kawalka, 1904 // Колекція поштівків С.Копилова.

<sup>14</sup> Вільне пожежне товариство // Колекція поштівків Історико-культурологічного Подільського братства (Кам'янець-Подільський, далі – ІКПБ).

<sup>15</sup> Див.: Копилов С., Паур Г. Кам'янець-Подільський на поштових листівках кінця XIX – початку XX ст.: історико-іконографічне дослідження. – Кам'янець-Подільський, 2019. – С.202–203.

<sup>16</sup> Забочень М.С., Поліщук О.С., Яцюк В.М. На спомин рідного краю: Україна у старій листівці: Альбом-каталог. – К., 2000. – С.146–169.

<sup>17</sup> Державний архів Хмельницької обл. (далі – ДАХМО). – Ф.227. – Оп.1. – Спр.1128. Арк.1–2.

<sup>18</sup> Podole, orka. Warszawa: Wyd. Polskie Tow. Krajoznawcze, 1908 // Kreczmański R. Śladami starej pocztówki... – S.133.

<sup>19</sup> В.Розвадовський. Подруги. Вид. народної виставки картин, 1909 // Колекція поштівків І.Паур.

Реалії порубіжжя створювали сприятливі умови для участі жителів обох боків кордону в контрабандному промислі, зокрема таємне переміщення підакцизних товарів, переправлення нелегалів. Так, наприкінці ХІХ ст. подільський губернатор інформував київського, подільського й волинського генерал-губернатора: «Легкість переходу австрійського кордону через незначну річку Збруч і створена за допомогою місцевих селян система контрабандного промислу дозволяє євреям завозити в губернію масу контрабандних товарів»<sup>20</sup>.

Подібний бік повсякдення місцевих жителів лише опосередковано відображено на документальних листівках: напружені обличчя подорожніх під час перевірки прикордонниками й митниками паспортів, особистої поклажі, багажу і транспортних засобів, при оформленні паперів на сплату митних зборів тощо. Керуючий Ісаковецькою митницею свідчив, що для переміщення контрабанди через кордон місцеві мешканці заховували вартісні речі й незадекларовані товари на підводах, плотах, у човнах та автомобілях, одягали вживаний одяг поверх нового та ін.<sup>21</sup> Фотофіксація функціонування прикордонних пунктів, зважаючи на особливий режим, відбувалася наживо, без дублів і постановних епізодів. Згодом такі світліни видавці тиражували на листівках, а їх тематика викликала неабияке зацікавлення.

Напередодні Першої світової війни на відносини службовців прикордонної варти та жителів російського порубіжжя впливала участь останніх у переведенні нелегалів. Масштаби цього явища зростали у зв'язку з міграцією сезонних працівників до країн Європи, виїздом єврейських родин через Австро-Угорщину в Північну Америку. Утім цей бік повсякдення не знайшов відображення в документальних листівках передвоєнних років. Російська влада додатково відкривала нові пости, у Подільській і Волинській губерніях контрабандистів відселяли на відстань до 50 верст від кордону, а нова редакція Митного статуту 1910 р. дозволяла відповідним органам за участі поліції в межах 100-верстової смуги проводити обшуки й вилучати незаявлені товари<sup>22</sup>. Тиражування листівок із зображеннями вартових або пунктів перетину демонструвало міць і зусилля держави, спрямовані на захист рубежів, а також мало слугувати запобіжником від учинення кримінальних дій.

На усталений ритм повсякденності жителів порубіжжя впливали зміни життєвих ситуацій, сезонні цикли господарських робіт, підйоми і спади громадської активності. На ґрунті цієї багатозначності пересічні місцеві мешканці – селяни, сезонні працівники, торговці – спілкувалися та знаходили спільне з багатьма людьми, які належали до інших соціальних середовищ. Праця в господарствах, на підприємствах, у ремісничих майстернях, сезонні сільськогосподарські роботи становили важливу частину повсякденного життя. Її вагомість підкреслювалася в листівках із видами промислових закладів: цукрового заводу у Заліщиках (1912 р.)<sup>23</sup>, солеварні в Калуші (1904 р.)<sup>24</sup>, лісопилот<sup>25</sup>, млинів на Дністрі (1908 р.; див. ілюстр. 5)<sup>26</sup>, поромів і пароплавів (1908 р.; див. ілюстр. 6)<sup>27</sup>, а також сцен зі щоденної індустріальної праці.

<sup>20</sup> Центральний державний історичний архів України, м. Київ. – Ф.442. – Оп.50. – Спр.369. – Арк.13.

<sup>21</sup> ДАХмО. – Ф.309. – Оп.1. – Спр.933. – Арк.16.

<sup>22</sup> Таможенный устав // Свод законов Российской империи. – Т.6. – Санкт-Петербург, 1910. – С.6–7.

<sup>23</sup> Cukrownia Kriszczatek, Zaleszczyki. Zuckerfabrik Kriszczatek, Zaleszczyki. Warszawa: Księgarnia Jakóba Kotllera, 1912 // Колекція поштівок С.Копилова.

<sup>24</sup> Kafusz – Калуш. Kafusz: Nakładem W.Glaltsteiner księgarnia i skład papierów, 1904 // [Електронний ресурс]: <https://www.etoretro.ru/pic151409.search.htm>

<sup>25</sup> Halicz, Blick auf den Dnjestr. Halicz, widok na Dniestrze. Wyd. Artystów w Wiedniu II, E.Schreier, 1917 // Колекція поштівок С.Копилова.

<sup>26</sup> Podole, młyny na Dniestrze. Warszawa: Wyd. Polskie Tow. Krajoznawcze, 1908 // *Kreczmański R. Śladami starej pocztówki...* – S.136.

<sup>27</sup> Podole, Dniestr pod Zwańcem // *Kreczmański R. Śladami starej pocztówki...* – S.137; Каменка, Подольск. губ., причаливание парохода к берегу Днестра. Изд. Н.Айзенберга и Г.Хазира, 1908 // Колекція поштівок С.Копилова.



Такі картки підкреслювали, що робота з верстатами й інструментами в механічних майстернях, на цукроварнях і річкових суднах була сповнена ідеалів «чоловічого» оволодіння світом. Тож прагматичні аспекти перепліталися з іншими сенсами: праця є виснажливим, проте, за словами знаного теоретика соціалізму К.Маркса, захоплюючим «обміном речовини з природою».

Головним на робочому місці були порядок і продуктивність праці, а хороша робота вимагала організованості й неперервного виконання поставлених завдань. Лише такі працівники, котрі найчастіше потрапляли на поштівки, були спроможними стати господарями сучасного й гарантами майбутнього. Інколи видавці зображували індивідуальні страждання, зумовлені тягарем монотонної фізичної праці, як-от на обробці буракових полів<sup>28</sup> чи на копальні фосфоритів біля с. Джуржівка Ушицького повіту<sup>29</sup>, люмпенів і жебраків<sup>30</sup>. Доля останніх бачилася як власна невдача, яку вони намагалися перебороти через трудову міграцію, або відносилася на карб недосконалої державної політики. Принципова цінність роботи, ручної чи механізованої, і в одному, і в іншому випадку залишалася незмінною.

У структурі повсякденності мешканців Середнього Подністров'я вагоме місце посідали ярмарки, ринки. Зображення цих місць роздрібної і дрібногуртової торгівлі з обладнанням, продавцями, відвідувачами представлене на багатьох документальних листівках із видами Галича, Жванця, Заліщиків, Золотого Потоку, Калуша, Кам'янця-Подільського, Могилева-Подільського. У цих та інших містах чи містечках у визначений день тижня або місяця на площах вирували ринки, де торговці й селяни з околиць звечора або й удосвіта намагалися зайняти вигідні місця. Основним обладнанням ринків у Жванці<sup>31</sup>, Золотому Потоці, Заліщиках, Могилеві-Подільському тощо, були вози (гарби), на яких крамарі розкладали свій товар, ремісничі вироби, сільськогосподарську продукцію<sup>32</sup>.

До прикордонного підавстрійського Гусятина щосереді з'їжджалися купці з майже всієї Правобережної України, що підтверджується видовими листівками<sup>33</sup>. У Могилеві-Подільському, окрім щотижневих ринків, один раз на рік проводився двотижневий ярмарок. У 1902 р. у цьому місті було реконструйовано пароплавну пристань і побудовано елінги, що сприяло розширенню масштабів судноплавства, залученню майже 500 містян та жителів передмість до роботи на переправах і баржах. Збільшення обсягів торгівлі зумовило проведення чотиритижневих ярмарків. Їх називали «кінними», оскільки більша частина товарів доставлялася гужовим транспортом, що й зафіксував анонімний фотограф, чию світлину було розтиражовано на документальній листівці (див. ілюстр. 7)<sup>34</sup>.

У Галичі, Жванці, Заліщиках, Кам'янці-Подільському, Летичеві, Новоселиці по периметру ринкових площ розташовувалися будинки з крамницями єврейських власників у першому поверсі<sup>35</sup>. Фасади цих торговельних закладів, як видно із зображень на листівках, прикрашали таблиці з символами продукції чи ремесел. Зокрема шевці привертали увагу покупців малюнками чобіт або черевиків, різники – головами

<sup>28</sup> Podole, przy burakach // *Kreczmański R. Śladami starej pocztówki...* – S.133.

<sup>29</sup> Podole, kopalnia fosforitów w Dźurdzówce // *Ibid.* – S.136.

<sup>30</sup> *Копилов С., Паур Г.* Кам'янець-Подільський на поштових листівках... – С.203.

<sup>31</sup> Жванец, Под. губ., Центральная площадь, до пожара 1907 г. Żwaniec, Pod. gubern., do zgorzenia 1907 г., 1913 // Колекція поштівки С.Копилова.

<sup>32</sup> Rynek, Kałusz. Nakład K.Ekstein, do 1904 // Biblioteka Narodowa w Warszawie. – Kolekcja J.Wasyłkowskiego. – №125/1993. – К.897.

<sup>33</sup> Husiatyn, bożnica, rynek. Husiatyn: Nakład Filipa Kawalka, 1902 // [Електронний ресурс]: <https://www.alamy.com/husiatyn-synagoga-image355936571.html>

<sup>34</sup> Могилев-Под. Конная ярмарка. Le marché aux chevaux. 1910—1911 // Колекція поштівки І.Паур.

<sup>35</sup> Halicz, ogólny widok. Wyd. Artystów w Wiedniu II. E.Schreier, 1914; Gruss aus Oesterr. Nowosielitca // Колекція поштівки С.Копилова.

овець та корів<sup>36</sup>, що було зрозуміло всім відвідувачам, включно з неграмотними селянами й ремісниками.

На повсякденні практики жителів міст і містечок Середнього Подністров'я впливав незадовільний санітарний стан поселень, низький рівень відповідних знань, скупченість населення, відсутність водоводів тощо. Це зумовлювало високу смертність. Зокрема 1899 р. в Подільській губернії із загального числа хворих на дизентерію померли 7%, на дифтерію – 17%, на холеру – 13%, на черевний тиф – 10%. Підтвердження знаходимо на окремих листівках. У Могилеві-Подільському, наприклад, через забруднення криниць 2/3 мешканців використовували для приготування їжі воду з Майорського колодязя у центральній частині міста, яку набирали у відра, а торгівці-водовози – у великі дерев'яні діжки на підводах, розвозячи по віддалених кварталах (див. ілюстр. 8)<sup>37</sup>. У листопаді 1903 р. міська дума визнала, що «єдиним забезпеченням населення від безперервних, майже епідемічних хвороб, є лише проведення водоводу від Майорських ключів»<sup>38</sup>, тож невдовзі в місті запрацювали водогін й електростанція. Із водовозами з числа єврейських торговців і жителів с. Жабинці, як свідчать листівки з видами Кам'янця-Подільського<sup>39</sup>, щодня зустрічалися та спілкувалися на вулицях цього губернського центру його мешканці. Питну воду їм доставляли з Гунської криниці або з навколишніх сіл за ціною 2–5 руб. у місяць або 25–35 коп. сріблом за діжку чи 3–6 грошей за відро<sup>40</sup>.

Жителі прикордонних міст, містечок і сіл Бессарабії, Галичини, Північної Буковини та Поділля задовольняли власні потреби в організації дозвілля, для чого використовували зручні приводи. Найпоширенішою розвагою, як підтверджують листівки, було споглядання з берега за течією річки, спортивними змаганнями на Південному Бузі (Вінниця), проходом суден, їх маневруванням у портах (Галич, Могилів-Подільський) і біля пристаней (Жванець, Кам'янка, Стара Ушиця, Ямпіль)<sup>41</sup>. Комунікація ставала жвавою, коли учасниками такого дозвілля були сусіди по вулиці або кварталу, представники однієї етнічної групи<sup>42</sup>. Ці контакти переростали у дружні взаємини, спілкування<sup>43</sup>.

У Кам'янці-Подільському улюбленим місцем дозвілля єврейських дітей із кварталу Єрусалимка, як видно на листівці місцевого видавця Г.Шпізмана, був берег річки Смотрич поблизу пішохідного містка<sup>44</sup>. Влітку на вулицях цієї частини міста, як свідчив очевидець подій історик Ю.Сіцінський, місцеві євреї розташовувалися «геть по-домашньому», жінки займалися куховарством, викидаючи відходи просто посеред вулиці, а діти юрмилися чи лежали на тротуарах. Поліція намагалася з усім цим боротися<sup>45</sup>. Невербальне спілкування між жителями мало не менш важливе значення. Ідеться про рибальство на Дністрі, Жванчику, Збручі, Смотричі, про поодиноких

<sup>36</sup> Zaleszczyki, rynek. Druk. H.Pollak, Vieden, 1915 // Там само.

<sup>37</sup> Могилев-Под., Майорский колодезь. Le source de Mayor. 1910–1911 // Колекція поштівок І.Паур.

<sup>38</sup> Войтович В.В., Войтович О.В. З історії санітарної справи Могилівщини (кінець XVIII – початок ХХ ст.) // Матеріали V Могилів-Подільської науково-краєзнавчої конференції (16–17 жовтня 2015 р., м. Могилів-Подільський). – Вінниця, 2015. – С.153.

<sup>39</sup> Kamieniec Pod., brama Batorego. 1912 // Biblioteka Narodowa w Warszawie. – Kolekcja J.Wasylikowskiego. – №125/1993. – K897.

<sup>40</sup> Сементовский А.М. Каменец-Подольский // Архив исторических и практических сведений, относящихся к России. – Т.4. – Санкт-Петербург, 1862. – С.8.

<sup>41</sup> Halicz. 1900; Могилев-Подольский, вид на город со стороны г. Атаки (с фотографии Г.Вассермана). 1903 // Колекція поштівок С.Копилова.

<sup>42</sup> Предместие Могилева-Подольска, село Лядова, монастырь в скале (с фотографии Г.Вассермана). 1903 // Колекція поштівок І.Паур.

<sup>43</sup> Вінниця, «спорт» на реке Буг. Winnica, «sport» на rzece Bohu. Винница: Изд. книжн. и писчеб. маг. А.Поровского. Nakład księgarni i składu papieru A.Porowskiego w Winnicy. Фототипія Шерер, Набгольд і К<sup>о</sup>. Москва, 1914 // [Електронний ресурс]: <https://unc.ua/auction/otkrytka-vinnica-sport-na-reke-bug-1223-246928>

<sup>44</sup> Каменец-Подольский, на берегу реки Смотрича. 1909 // Колекція поштівок ІКПБ.

<sup>45</sup> Сецинский Ю. Город Каменец-Подольский: Историческое описание. – К., 1895. – С.237.

вудкарів або гурти рибалок, що потрапили на документальні листівки з краєвидами Галича, Кам'янець-Подільського, Могилева-Подільського та околиць<sup>46</sup>.

У найбільших містах Подільської губернії, таких, як Вінниця, Кам'янець-Подільський, Могилів-Подільський, нові можливості для розваг мешканців відкривало впорядкування майданів, бульварів, вулиць і парків (див. ілюстр. 9)<sup>47</sup>. У губернському центрі улюбленим способом дозвілля заможних містян став обхід крамниць на Центральній площі, вулицях Зарванській і Поштової, а в Могилеві-Подільському – на Володимирській, де містилися головні магазини<sup>48</sup>. Іншими видами відпочинку було катання на бричках, запряжених парюю, інколи четвіркою коней<sup>49</sup>. Також полюбили відвідувати кінотеатри, узимку замерзлі річки і водойми перетворювалися на ковзанки. В осінньо-зимовий період розвагою губернських та повітових чиновників керівної ланки ставало полювання на качок, зайців, лисиць, кабанів.

Зображення на поштівках підтверджують, що напередодні Першої світової війни в піддавстрійських містах Калуш, Борщів, Підволочиськ та інших молодь брала участь у численних спортивних і виховних заходах місцевих осередків «Пласту», товариства «Сокіл»<sup>50</sup>. Завдяки залізниці Львів – Тернопіль – Волочиськ одним із головних прикордонних пунктів між Австро-Угорщиною й Росією став Підволочиськ. Листівки початку 1900-х рр. демонструють добротну будівлю місцевого вокзалу, численних подорожніх, вусатих прикордонників в одностроях (див. ілюстр. 10)<sup>51</sup>. Рух потягів через Підволочиськ був доволі жвавим: аристократія та землевласники їхали на європейські курорти, а купці везли золото, хутро, сільськогосподарські товари, мінеральну воду у пляшках, інші товари.

На початку ХХ ст. в повсякдення заможних верств увійшов відпочинок у санаторно-курортних закладах. Популярністю серед місцевих поміщиків і чиновництва користувався пансіонат у маєтку князя Вітгенштейна в м. Кам'янка Подільської губернії<sup>52</sup>. Окрім гулянь у новому і старому парках, круїзів пароплавами по Дністру відпочивальники тут лікувалися мінеральною водою та кобилячим молоком, зміцнювали імунітет фруктами, медом, трав'яними настоями.

Розвиток туристичної галузі сформував у жителів і гостей порубіжжя зацікавленість в ознайомленні з історичними, культурними, природними пам'ятками. Інтерес викликали фортифікації Кам'янець-Подільського, руїни замків у Жванці, Кудринцях, Рихті, Скалі, Панівцях, Чорнокозинцях, Чорткові, фортеці в Меджибожі, Сороках, Пиляві, Хотині, зображення яких повторювалися на російських листівках<sup>53</sup>. Водночас австрійські видавці майже не тиражували види історико-архітектурних пам'яток Середнього Подністров'я, віддаючи перевагу громадським будівлям, типажам буковинців і галичан.

<sup>46</sup> Могилев-Подольск, разлив реки «Дерло» (с фотографии Вассермана). 1903 // Колекція поштівки І.Паур.

<sup>47</sup> Могилев-Под., Городской сад (с карт Вассермана). Могилев-Подольский: Маг. Л.И.Гохмана, 1903 // Там само.

<sup>48</sup> Могилев-Под., Владимирская улица. 1909–1911 // Колекція поштівки ІКПБ.

<sup>49</sup> Каменец-Подольский, выезд через Новый мост. Изд. Г.Шпицмана, 1909 // Колекція поштівки авторів; Podole, czwórka podilska. Warszawa: Wyd. Polskie Tow. Krajoznawcze, 1908 // *Dunin-Wilczyński B., Kowalski W.* Piękna nasza Polska cala... – S.16.

<sup>50</sup> Podwołoczyska, Sokoł. Nakładem Berhards Batra Nasladowasci, 1914 // Колекція поштівки С.Копилова; Калуш, Сокол. Kałusz, Sokół. Stanisław: Nakł. E.Shreiera, 1917 // [Електронний ресурс]: <https://www.etoretro.ru/pic204284.search.htm>

<sup>51</sup> Pozdrowienie z Podwołoczysk, dworzec kolejowy z ruskiej strony. Gruss aus Podwołoczyska, Bahnhof von russischer Seite. 1913 // [Електронний ресурс]: <https://polona.pl/item/pozdrowienie-z-podwołoczysk-dworzec-kolejowy-z-ruskiej-strony-gruss-aus-podwołoczyska,MTA20TI5NA/0/#info:metadata>; Pozdrowienie z Podwołoczysk, dworzec kolejowy. 1910 // [Електронний ресурс]: <https://www.etoretro.ru/pic188101.htm>

<sup>52</sup> Каменка, Под. губ., кургауз кн. Витгенштейна; Каменка, Под. губ., цветник старого парка с видом виноградника; Каменка, Новый парк (Кургауз), Подольск. губ. // Колекція поштівки С.Копилова.

<sup>53</sup> *Копилов С., Паур І.* Кам'янець-Подільський на поштових листівках... – С.150–153, 163–166, 167–169; Колекція поштівки авторів.



Не менший інтерес викликали пам'ятки природи – карстові печери в Борщівському повіті, яри біля сіл Маків і Китайгород, унікальні промислові виробництва (борошномельні заклади на Дністрі<sup>54</sup>), важливі об'єкти транспортної інфраструктури, у тому числі прикордонний міст у Гусятині<sup>55</sup>, залізничні мости у Заліщиках<sup>56</sup>, Могилеві-Подільському (див. ілюстр. 11)<sup>57</sup> та ін. Зображення їх на листівках, що надсилалися адресатам у країни Центральної й Західної Європи, були відомі серед широких верств населення.

Поміж туристичних принад російсько-австрійського порубіжжя вирізнялися відкриті 1908 р. на околиці с. Кривче Борщівського повіту сталактитові гроти. «Печери ті своєю величчю і красою можуть рівнятися хіба з адельберськими», – описував їх інженер і спелеолог К.Гутковський<sup>58</sup>. Популяризації слугували поштівки з видами цієї природної пам'ятки та її відвідувачів, що поширювалися серед учасників і гостей української хліборобської виставки, котра проходила у Стрию 1909 р. (див. ілюстр. 12)<sup>59</sup>.

Початок Першої світової війни змінив усталені повсякденні практики, ставши для більшості мешканців порубіжжя тестом на соціальну й моральну зрілість, психологічну витримку. Місцеві жителі змушені були адаптуватися до нових реалій, обумовлених політичною ситуацією та характером взаємодій із сусідами по вулиці, а також по інший бік державного кордону. Усе це відбилося на можливостях видавців тиражувати документальні листівки, змінювався зміст і характер повідомлень. «От тривожно живеться – вже знервувався до крайності. Мешкаю у своєму будинку, але все здається, що не вдома, а десь на заїжджому дворі», – писав мешканець губернського центру до брата<sup>60</sup>. Обмеження воєнного часу формували новий соціально-емоційний досвід, породжували відчуття настороженості, взаємної недовіри, непевненості, нездатності будувати плани навіть на найближчий період.

Війна вплинула на міжнародний товарообіг, зокрема припинилося постачання якісного брістольського картону, необхідного для друку листівок. Це змушувало російських та австро-угорських видавців по обидва боки лінії фронту використовувати гірший папір місцевих виробників, відмовлятися від кольорових зображень. В умовах цензурних обмежень змінилася тематика поштівок. Російські видавці розміщували на них види історико-архітектурних пам'яток, міських кварталів, тоді як австрійські – громадські будівлі («Гранд-отель» у Заліщиках, будинок «Соколу» в Калуші та ін.), міські ринки. Це дещо звужує можливість використання видових листівок у дослідженні повсякденних практик, зокрема тих аспектів, що стосувалися транспортного сполучення, промисловості тощо. Водночас з'являлися зображення військовиків: росіян у зайнятому Галичі (1914 р.), австрійців у звільненому від російських військ Золотому Поточі, зустріч імператора Карла I в постраждалому від війни Калуші (29 липня 1917 р.)<sup>61</sup>.

<sup>54</sup> Podole, młyny na Dnestrze. Warszawa: Wyd. Polskie Tow. Krajoznawcze, 1908 // *Kreczmański R. Śladami starej pocztówki...* – S.136.

<sup>55</sup> Husiatyn, most graniczny. Husiatyn: Nakład Filipa Kawalka, 1904 // Колекція поштівок С.Копилова.

<sup>56</sup> Zaleszczyki samt Brücken. Ogólny widok w Zaleszczykach. Коломия: Накладом Я.Оренштайна // Там само.

<sup>57</sup> Город Могилев, Подольск. губ., железнодорожный мост. Le ville de Mohylof-Podolie. Могилев-Подольский: Мар. Гохмана, 1900 // Колекція поштівок І.Паур.

<sup>58</sup> [Електронний ресурс]: <https://uinp.gov.ua/istorychnyy-kalendar/traven/29/1915-narodyvsya-klym-gutkovskyy-ukrayinskyu-sichovyy-strilec>

<sup>59</sup> Колекція поштівок С.Копилова.

<sup>60</sup> Каменец-Подольский, Старый мост и Старый бульвар. Kamieniec Podolski, Stary most i Stary bulwar. 1907 // Колекція поштівок І.Паур.

<sup>61</sup> [Електронний ресурс]: <https://www.pinterest.com/pin/333336809902356729/>; [Електронний ресурс]: [http://www.kolekcjonerki.com.pl/p/potok\\_zloty\\_potok\\_k\\_buczacza\\_wojsko\\_zniszczenia,651,73.html#!prettyPhoto](http://www.kolekcjonerki.com.pl/p/potok_zloty_potok_k_buczacza_wojsko_zniszczenia,651,73.html#!prettyPhoto); [https://www.etoretro.ru/pic26351.search.htm?sort\\_field=image\\_date&sort=DESC](https://www.etoretro.ru/pic26351.search.htm?sort_field=image_date&sort=DESC)

Дослідження листівок із краєвидами ринкових площ у Галичі, Гусятині, Заліщиках, Калуші, інших містах, що опинилися у зоні бойових дій, підтверджує нерегулярну роботу торговельних закладів і ринків, скорочення числа їх відвідувачів<sup>62</sup>. У результаті продукти харчування стрімко дорожчали, що змушувало місцеву владу регулювати ціни, а подільський губернатор навіть удався до таксування товарів першої необхідності.

З осені 1915 р. на російському Подністров'ї почав відчуватися дефіцит дрібної срібної та мідної монети. Ситуацію вдалося виправити лише зі введенням в обіг паперових грошей відповідних номіналів. Водночас інфляція й нестача окремих товарів привносили в побут жителів прифронтових територій нові звичаї. Наприклад, із метою збереження взуття та економії коштів неможливі містяни Могилева-Подільського ходили босоніж, що зафіксували видавці документальних листівок<sup>63</sup>.

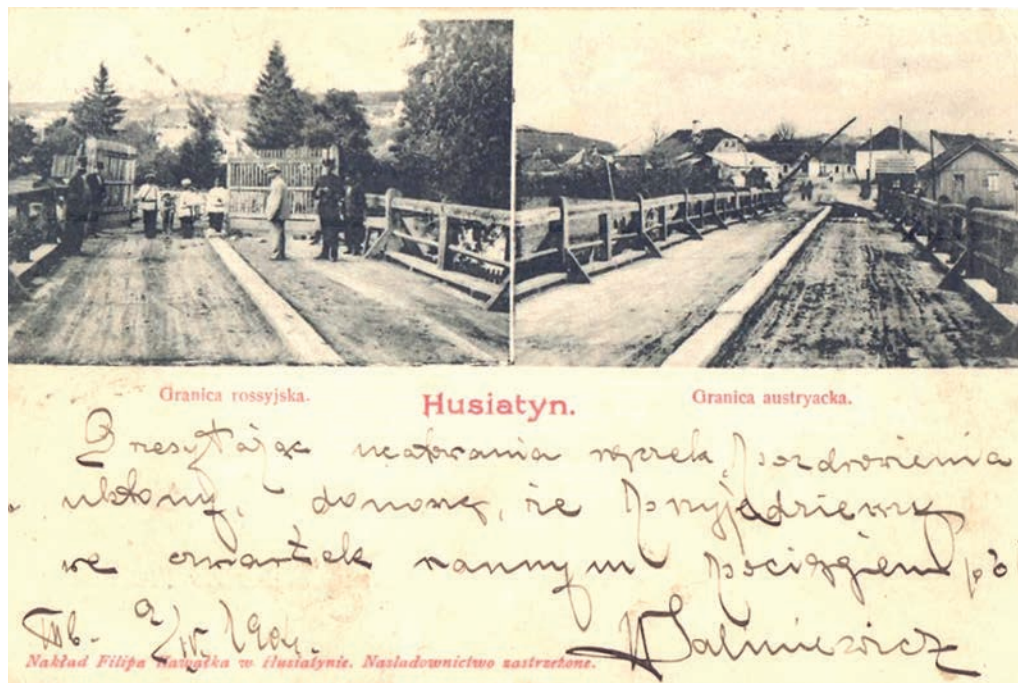
Мобілізація і призов на військову службу працездатного чоловічого населення оберталися браком робочої сили на промислових підприємствах і в аграрному секторі, кваліфікованих службовців в органах місцевого самоврядування, лікарів та фельдшерів у лікарнях. Руйнування під час воєнних дій будівель, водопровідних і каналізаційних мереж у Галичі, Заліщиках, Золотому Потоці, Калуші, інших населених пунктах, що спостерігаємо на австро-угорських листівках<sup>64</sup>, зумовлювало антисанітарію, спалахи висипного тифу в окремих повітах Галичини та Подільської губернії.

Отже дослідження повсякденних практик жителів Середнього Подністров'я на основі документальних листівок підтверджує їх джерелознавчу значущість. Серед інших візуальних матеріалів вони мають виняткову цінність для пізнання конкретних мікроісторичних процесів, малих соціумів, трудових колективів, сімейної й біографічної історії індустріальної епохи початку ХХ ст., коли в повній мірі реалізувався феномен поштової картки. Інформаційний потенціал листівок зумовлюється їх соціальною спрямованістю, зв'язком із життєвим світом людей. Повноцінний аналіз зображень та особистих повідомлень передбачає врахування багатьох факторів: походження (автор, видавець), розповсюдження (специфіка використання), потрактування (іконографічний аналіз, бачення сюжетів ілюстративного ряду сучасниками подій). Універсальне значення поштівки визначається тим, що на них засвідчено й передано наступним поколінням повсякденний візуальний світ людей минулого, а це дозволяє реконструювати конкретні життєві ситуації, створює можливості для вивчення соціальних зв'язків. Зображальний ряд розглянутих документальних листівок забезпечив надійний підхід до аналізу конкретних життєвих обставин повсякдення українців, поляків, євреїв, представників інших етносів, що мешкали на Середньому Подністров'ї на початку 1900-х рр.

<sup>62</sup> [Електронний ресурс]: <https://www.alamy.com/husiatyn-synagoga-image355936571.html>; Колекція поштівки авторів.

<sup>63</sup> Могилев, Под. губ., №11, Ставская улица. Изд. Контрагентства А.С.Суворова и К°. Фототипия Шерер, Набольд и К°. Москва, 1915 // Приватна колекція поштівки (Вінниця); Могилев-Подольск // Подолянин. – 1916. – 22 июля. – С.4.

<sup>64</sup> Kałusz. Калуш. Przez kozaków spustoszone miasto podczas czterodniowej ros. inwazyi w lipcu 1917 r. 1917 // [Електронний ресурс]: <https://www.etoretro.ru/pic26352.search.htm>



Ілюстр. 1. Прикордонний пункт у Гусятині

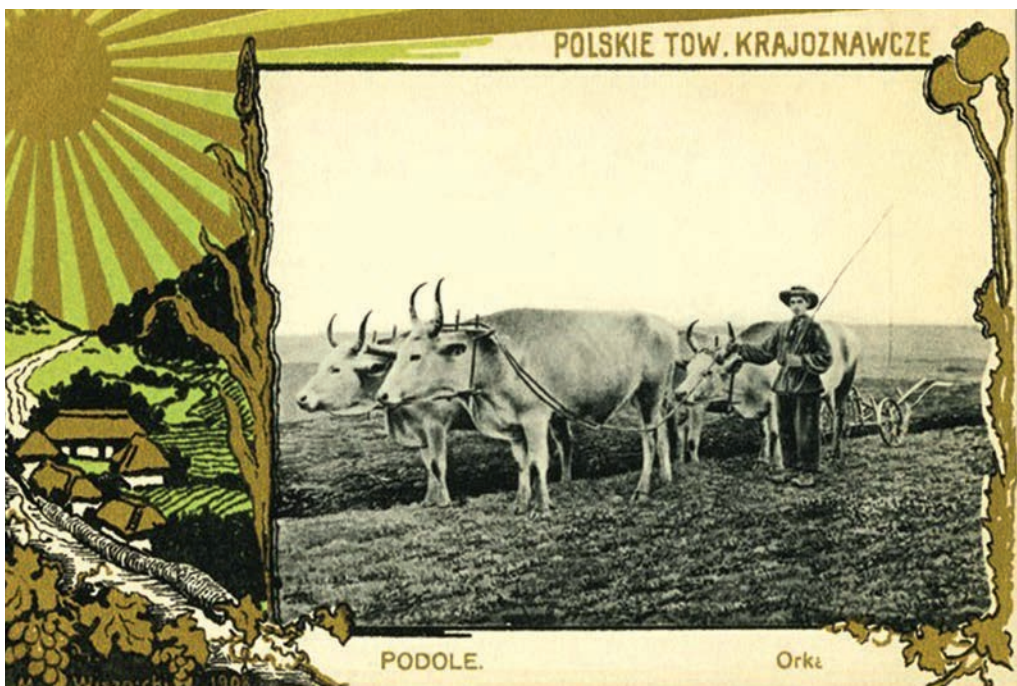


Ілюстр. 2. Прикордонний пункт у Підволочиську

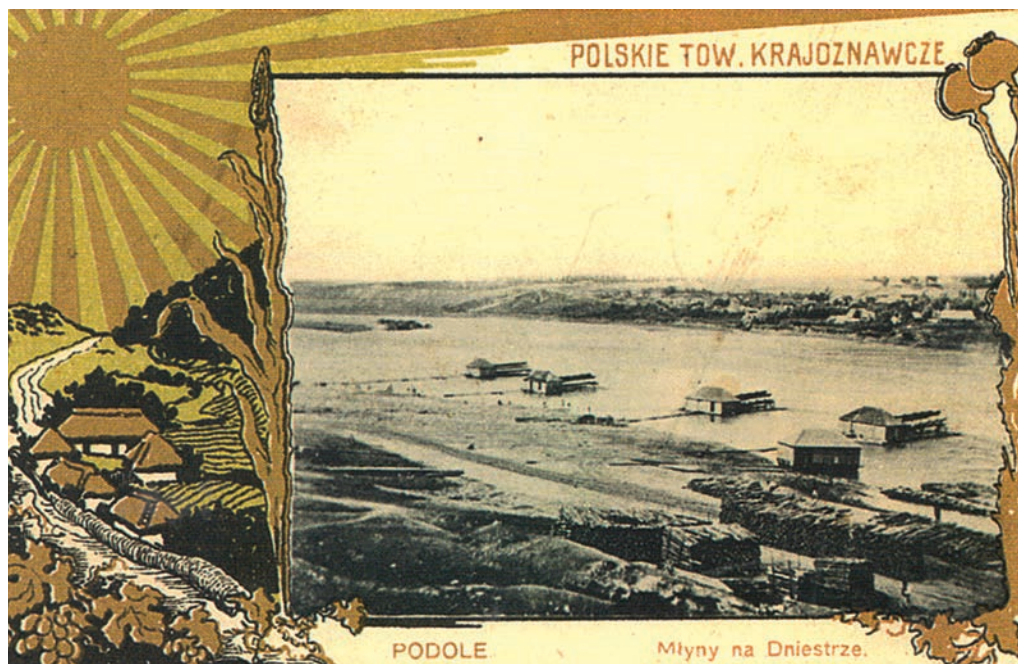




Ілюстр. 3. Пожежна команда м. Сороки Бессарабської губернії



Ілюстр. 4. Оранка



Ілюстр. 5. Млини на Дністрі

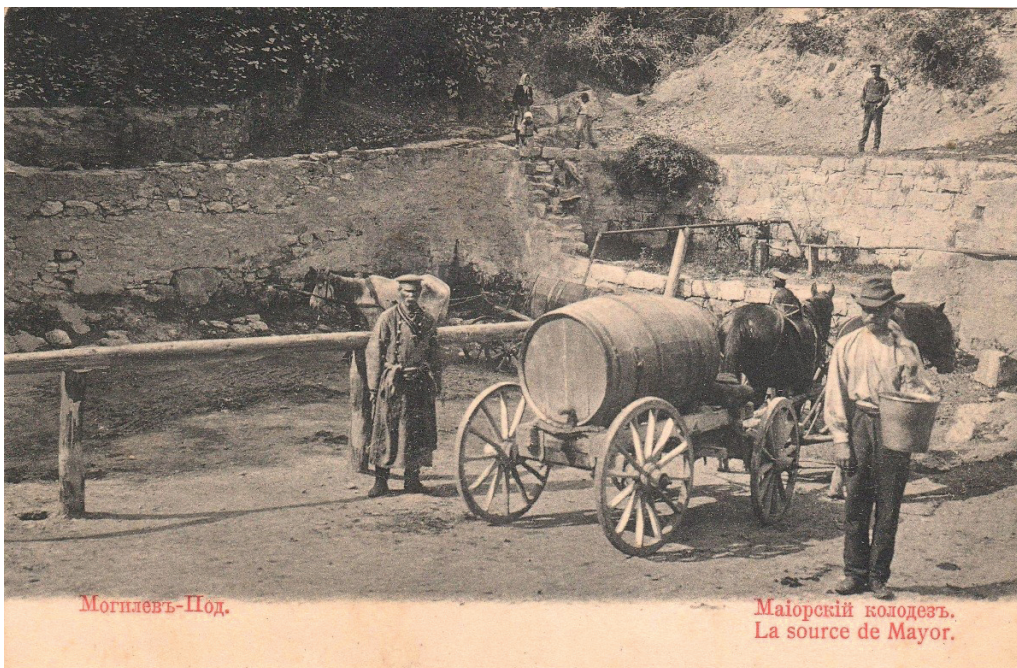


Ілюстр. 6. Причаливання пароплава до берега, м. Кам'янка Подільської губернії





Ілюстр. 7. Кінний ярмарок у Могилеві-Подільському



Ілюстр. 8. Майорський колодезь у Могилеві-Подільському



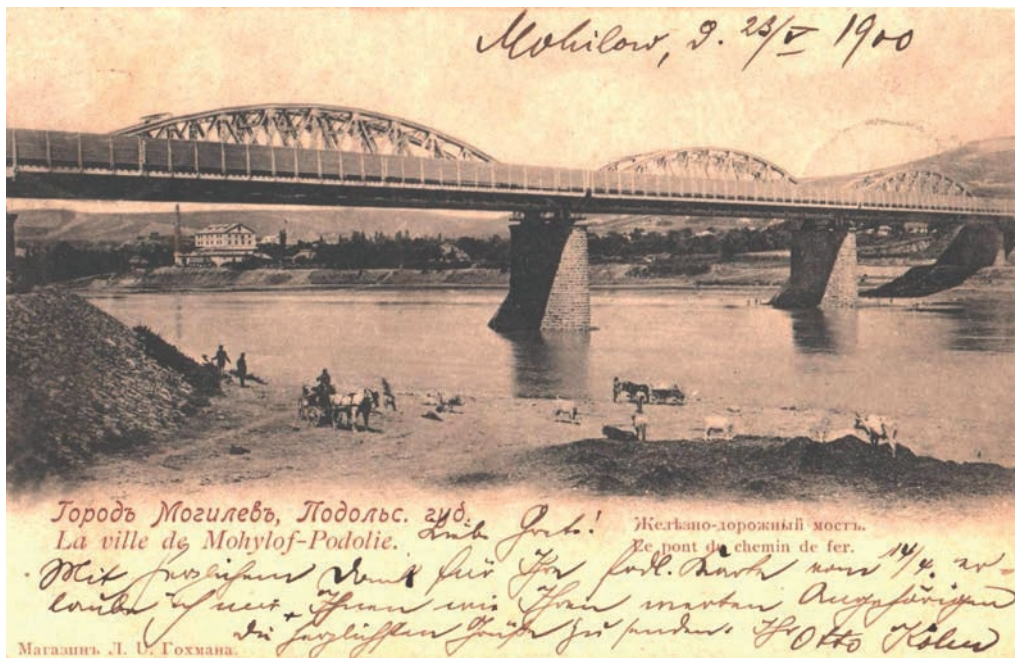


Ілюстр. 9. Миський сад у Могилеві-Подільському



Ілюстр. 10. Залізничний вокзал у Підволочиську





Ілюстр. 11. Залізничний міст у Могилеві-Подільському



Ілюстр. 12. Печери на околиці с. Кривче

## REFERENCES

1. Dunin-Wilczyński, B., Kowalski, W. (2007). *Piękna nasza Polska cala... Pocztówki Polskiego Towarzystwa Krajoznawczego*. Lublin: Wydawnictwo Akademickie WSP. [in Polish].
2. Kopylov, S., Paur, I. (2021). Yevreiskii arkhitekturni pamiatky Skhidnoho Podillia na dokumentalnykh lystivkakh pochatku XX st. *Aktualni pytannia humanitarnykh nauk*, 36, 10–18. Drohobych. [in Ukrainian].
3. Kopylov, S., Paur, I. (2019). *Kamianets-Podilskyi na poshtovykh lystivkakh kintsia XIX – pochatku XX st.: istoriko-ikonografichne doslidzhennia*. Kamianets-Podilskyi. [in Ukrainian].
4. Kreczmański, R. (2007). *Śladami starej pocztówki. Polskie Towarzystwo Krajoznawcze*. Warszawa: Muzeum Pocztówek. [in Polish].
5. Monolati, I. (2015). *Vichnyi zbyd z Kolomyi: "Ukrainets" Moiseievoho vyznannia Yakiv Saulovyh Orenshtaim*. Ivano-Frankivsk. [in Ukrainian].
6. Paur, I. (2015). Poshtova lystivka yak dzherelo doslidzhennia sotsiokulturnoho seredovyscha ta istorichnoi topohrafii Kamiantsia-Podilskoho (kinets XIX – pochatok XX st.). *Extended abstract of Candidate's thesis*. Kyiv. [in Ukrainian].
7. Petrov, M. (2012). *Misto Kamianets-Podilskyi v 30-ky rr. XV–XVIII st.: problemy sotsialno-ekonomichnoho, demografichnoho, etnichnoho ta istoriko-topografichnoho rozvytku. Miske i zamkove upravlinnia*. Kamianets-Podilskyi. [in Ukrainian].
8. Voitovyh, V.V., Voitovyh, O.V. (2015). Z istorii sanitarnoi spravy Mohylivshchyny (kinets XVIII – pochatok XX st.). *Proceedings of the 5th Mohyliv-Podilska naukovo-kraieznavcha konferentsiia*, 147–155. Vinnytsia. [in Ukrainian].
9. Yesiunin, S. (2015). *Mista Podilskoi hubernii u drubii polovyni XIX – na pochatku XX st.* Khmelnytskyi. Kyiv. [in Ukrainian].
10. Zaboichen, M.S., Polishchuk, O.S., Yatsiuk, V.M. (2000). *Na spomyn ridnoho kraiu: Ukraina u starii lystivtsi*. Kyiv. [in Ukrainian].

## Serhii KOPYLOV

Doctor of Historical Sciences (Dr. Hab. in History), Professor,  
Professor at Department of World History,  
Kamianets-Podilskyi I.Ohiienko National University  
(Kamianets-Podilskyi, Ukraine), kopylov@kpnu.edu.ua  
ORCID: <https://orcid.org/0000-0002-3634-5276>

## Iryna PAUR

Candidate of Historical Sciences (Ph. D. in History),  
Docent at Department of Fine and Decorative Art and Restoration,  
Kamianets-Podilskyi I.Ohiienko National University  
(Kamianets-Podilskyi, Ukraine), iryna.paur@kpnu.edu.ua  
ORCID: <https://orcid.org/0000-0002-5998-8274>

## Daily Life of the Population of Middle Dnister Region at the Beginning of the Twentieth Century (A Case Study of Documentary Postcards)

**Abstract.** This research analyzes the routine of the inhabitants of the Russian-Austrian-Hungarian frontier of the Dnister river basin in the early twentieth century. **Research methodology** is based on the application of the methods of analytical-synthetic, historical-cultural attribution, iconographic and comparative analysis. **Scientific novelty** of the studio is to expand the idea of the structures of daily life in Middle Dnister Region on the period before and during the World War I. The source for the experience of the inhabitants of Middle Dnister Region within the Russian-Austrian-Hungarian border zone, in their relations with the surrounding world of nature and society in the early twentieth century, is the documentary postcards from private and museum collections. **Main results and conclusions.** The implementation of the postcards for reconstructing the micro-stories of daily life of the inhabitants of Middle Dnister Region confirmed their high informational potential; allowed to determine the geographical and ecological conditions of their life, work, needs (housing, food, clothing), the possibility of meeting them; to deepen the analytical study of certain psychological and historical-cultural topics of the history of the given region, to suggest the ways of understanding of day-to-day life and human behavior. **The emphasis** is placed on the fact that in the early 1900s the navigable Dnister played a significant role in the revival of socio-economic life and transport connections in the eastern regions of Cisleithania and Podillia, Bessarabia and Kherson provinces. The number of small rivers on postcards and industrial enterprises on the river bed or on the banks and tributaries, archetypes of inhabitants of Bessarabia, Northern Bukovyna, Eastern Halychyna, Podillia testify the given fact. It is proved that the World War I radically changed the daily life of the inhabitants of the border zone and became for most them a test on social and moral maturity, psychological fortitude.

**Keywords:** Middle Dnister Region, daily life, borders, postcards.